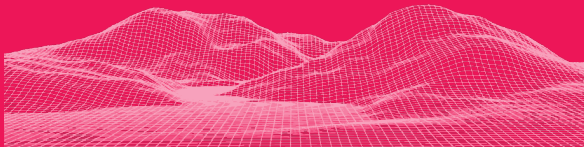




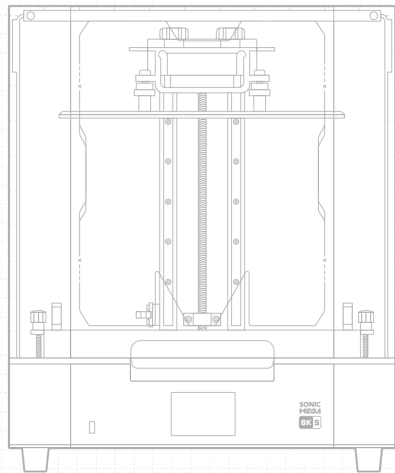
SONIC  
MEGA

8K S



**Querido usuário,**

Obrigado por se juntar a nós. Leia atentamente o manual do Sonic Mega 8k e siga as instruções passo a passo para obter a melhor experiência de impressão.



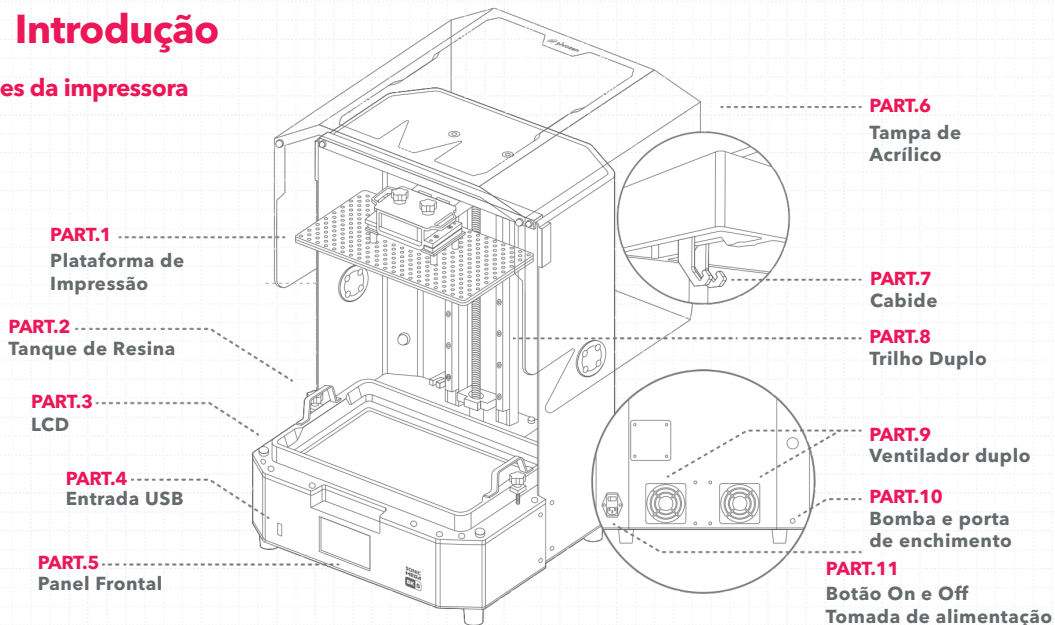


Escaneie esse QR Code para acessar os manuais da Sonic MEGA 8K S em outras linguas.

- 02** 01 Introdução
- 03** 02 Notas Importantes Antes de Iniciar
- 05** 03 Prepare sua impressora 3D
- 07** 04 Realize o Teste de Impressão
- 08** 05 Teste de impressão

# 01 Introdução

## Partes da impressora



## A caixa de ferramentas



Cartão de  
serviço pós-venda



Luvas



Adaptador de energia



Funil de Plástico



Espátula



Chave Allen



Pen Drive



Wi-Fi Adapter

## Operação

Sistema	Phrozen OS
Operação	Painel Touch de 3,5"
Software de Fatiamento	CHITUBOX V1.9.6 ou superior
Conectividade	Entrada USB \ Ethernet \ Wifi

## Especificações da impressora

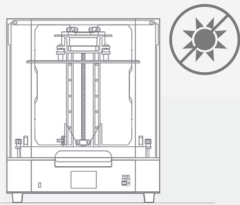
Tecnologia	Impressora 3D de resina - LCD
Fonte de Luz	Módulo LED de Projeção Linear
XY Resolução	43 microns
Espessura da Camada	0.01-0.30 mm
Velocidade de Impressão	70 mm/hr
Requisitos de energia	AC100-240V; 50-60Hz

## Especificações de hardware

Tamanho da impressora	L47,2 x P38 x A56,6 cm
Volume de impressão	L33 x P18,5 x A30 cm
Peso da impressora	26 kg

\*Todas as especificações foram testadas em laboratório. Observe que algumas especificações podem estar sujeitas a alterações sem aviso prévio.

## 02 Notas Importantes Antes de Iniciar



### Ambiente de impressão estável

Armazene sua impressora 3D em um ambiente seco e ventilado. Evite a exposição à luz solar direta. Certifique-se de colocar a impressora em uma superfície plana.



### Medidas protetoras

Ao imprimir e usar resina, certifique-se de usar luvas, máscaras, óculos de proteção e roupas de manga comprida.

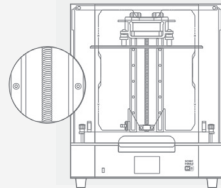
### Manutenção

#### Limpe o eixo Z

Primeiro, limpe a seco o parafuso T do eixo Z. Em seguida, aplique uma fina camada de lubrificante geral sobre ele, para que ele gire suavemente.

#### Limpe a impressora 3D

Use álcool desinfetante e papel de seda para limpar cuidadosamente a impressora, a cuba de resina e a placa de construção.



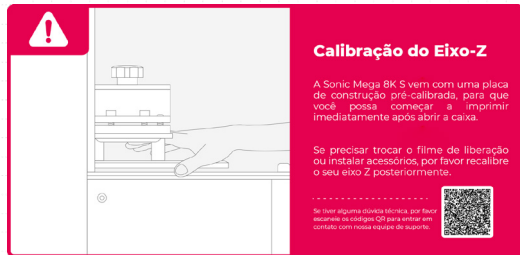
# 03 Prepare sua impressora 3D

## Guia de processos para Uso Inicial

Siga os guias na tela sensível ao toque durante o uso inicial para concluir o teste de LCD, a calibração do eixo A e a impressão de teste (arquivo XP\_finder.stl) para confirmar as configurações relevantes da impressora. Se você perdeu o processo guiado, pode configurá-lo seguindo as etapas do manual.

### Teste LCD

- 1 Clique em [TOOLS]. Em seguida, clique em [LCD TEST].
- 2 Verifique se a tela LCD exibe a mesma imagem vista no painel de toque.
- 3 Quando a tela LCD exibir claramente todas as imagens, o TESTE DE LCD estará completo.



### Calibração do eixo Z

- 1 Teste do interruptor do ventilador de refrigeração leve;
- 2 Verifique se a tela LCD exibe a mesma imagem vista no painel frontal.

#### 3 Teste de execução do eixo Z:

Pressione e segure a tecla até o fundo para confirmar que a placa de construção se move normalmente.

- 4 Em seguida, aperte os 4 parafusos. Puxe o papel para ter certeza de que ele não pode ser movido facilmente. Clique em **"DONE"** para finalizar a calibração.

## 04 Realize o Teste de Impressão

- 1 Fornecemos os modelos 3D “Phrozen\_Test\_Rook” e “Phrozen\_XP\_Finder” e os arquivos de impressão no USB para teste de impressão; os arquivos editáveis STL e os arquivos de impressão CTB estão incluídos para ambos.
- 2 Os arquivos STL requerem o uso de software de fatiamento (como CHITUBOX) para convertê-los em arquivos CTB para impressão.
- 3 Se a resina Aqua-Gray 8K for usada, o arquivo de impressão CTB fornecido pode ser usado diretamente para imprimir.
- 4 Use um computador para importar seu arquivo STL para o software de corte, adicione a impressora “Sonic Mighty 8K” e defina os parâmetros de impressão de acordo com a resina usada.
- 5 Quando a configuração estiver concluída, divida o arquivo 3D e importe-o como um arquivo CTB e coloque-o na unidade USB, e a preparação do arquivo estará concluída.



Faça o download do  
CHITUBOX



Acesse aqui os  
parâmetros das resinas



Faça o download do  
Phrozen XP Finder

## Serviços de pós-venda e garantia

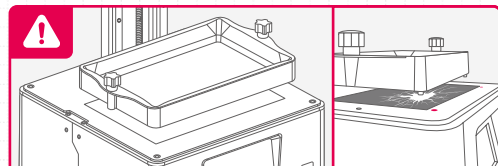
- A Phrozen oferece garantia de um ano para todas as peças, excluindo componentes consumíveis, como tela LCD e filme FEP.
- A tela LCD Sonic MEGA 8K S é coberta por uma garantia de 3 meses. Observe que esta garantia não cobre quaisquer danos causados por fatores humanos.
- Se você encontrar alguma dificuldade, por favor, entre em contato com nosso suporte técnico ou com nossa equipe de vendas.

Em caso de dúvidas, entre em contato com nosso  
suporte técnico!

[suporte@odontomega.com.br](mailto:suporte@odontomega.com.br)

## 05 Teste de impressão

- 1 Use a resina Aqua-Gray 8K e o arquivo CTB modelo "Phrozen\_XP\_Finder" para realizar o teste.
- 2 Instale a placa de construção e o tanque de resina. Confirme se ambos estão limpos sem objetos estranhos.
- 3 Agite a resina uniformemente e despeje-a no tanque de resina. Não ultrapasse a marca "MAX" no tanque de resina ao despejar.



**AVISO:** Ao instalar a cuba de resina, certifique-se de que os parafusos inferiores da cuba de resina estejam perfeitamente alinhados com as ranhuras da plataforma, em seguida aperte os parafusos em ambos os lados. Preste atenção aos parafusos inferiores ao colocar o tanque de resina e **NÃO** danifique a tela LCD.

- 4 Insira a unidade USB ou selecione o arquivo "Phrozen\_XP\_Finder\_AQ8K.ctb" na impressora e clique em "Imprimir".
- 5 Mantenha a caixa de plástico fechada durante a impressão para evitar exposição excessiva à luz ultravioleta.
- 6 Quando a impressão estiver concluída, remova a placa de construção da impressora. Em seguida, incline, coloque a placa de construção sobre uma mesa e use o raspador de metal para remover cuidadosamente sua impressão.
- 7 Use álcool 95% ou Phrozen Wash Resin Cleaner para enxaguar seu modelo impresso e, em seguida, cure seus modelos com uma câmara de pós-polimerização; após a cura, sua primeira impressão está concluída.



# Parabéns!

Você acabou de completar sua primeira corrida.  
Esperamos que você tenha tido uma ótima experiência!

Siga as contas de mídia social da Phrozen e  
assine nosso canal do YouTube para saber  
mais sobre dicas de impressão e compartilhar  
informações com a comunidade.



**Instagram**



**Facebook Clube  
Phrozen Brasil**



**YouTube  
Odontomega**