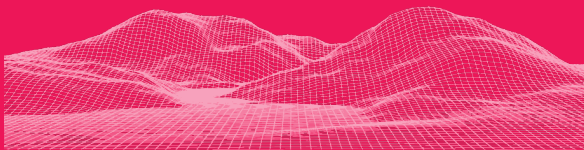


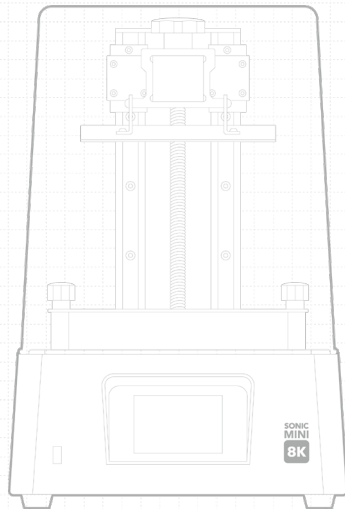


SONIC
MINI
8K



Querido usuário,

Obrigado por se juntar a nós. Leia atentamente o manual do Sonic Mini 8k e siga as instruções passo a passo para obter a melhor experiência de impressão.



01 Introdução

Partes da impressora

PART.1

Plataforma de Impressão

PART.2

Tanque de Resina

PART.3

LCD

PART.4

Panel Frontal

PART.5

Entrada USB

PART.6

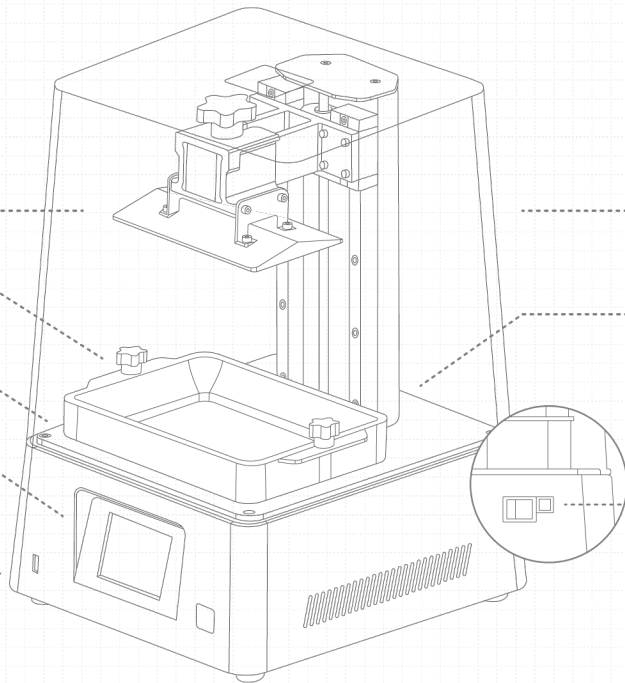
Tampa de Acrílico

PART.7

Trilho Duplo

PART.8

Botão On e Off
Tomada de alimentação



A caixa de ferramentas



Cartão de
serviço pós-venda



Luvas



Adaptador de energia



Funil de Plástico



Espátula



Chave Allen



Pen Drive

Operação

Sistema	Phrozen OS
Operação	Painel Touchscreen de 3.5"
Software de Fatiamento	CHITUBOX V1.9.0 ou superior
Conectividade	Entrada USB

Especificações da impressora

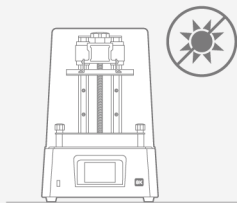
Tecnologia	Impressora 3D de resina - LCD
Fonte de Luz	Módulo LED de Projeção Linear
XY Resolução	0.022 mm
Espessura da Camada	0.01-0.30 mm
Velocidade de Impressão	80 mm/hr
Requisitos de energia	100-240V AC; 50-60Hz

Especificações de hardware

Tamanho da impressora	L29 x W29 X H42 cm
Volume de impressão	L16.5 x W7.2 X h18 cm
Peso da impressora	13 kg

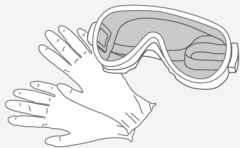
*Todas as especificações foram testadas em laboratório. Observe que algumas especificações podem estar sujeitas a alterações sem aviso prévio.

02 Notas Importantes Antes de Iniciar



Ambiente de impressão estável

Armazene sua impressora 3D em um ambiente seco e ventilado. Evite a exposição à luz solar direta. Certifique-se de colocar a impressora em uma superfície plana.



Medidas protetoras

Ao imprimir e usar resina, certifique-se de usar luvas, máscaras, óculos de proteção e roupas de manga comprida.

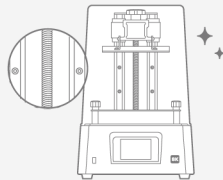
Manutenção

Limpe o eixo Z

Primeiro, limpe a seco o parafuso T do eixo Z. Em seguida, aplique uma fina camada de lubrificante geral sobre ele, para que ele gire suavemente.

Limpe a impressora 3D

Use álcool desinfetante e papel de seda para limpar cuidadosamente a impressora, a cuba de resina e a placa de construção.



03 Prepare sua impressora 3D

Para uso pela primeira vez, siga cuidadosamente as etapas abaixo para calibrar seu eixo Z e realizar o teste de LCD, para que sua impressora 3D esteja pronta.

Teste do LCD

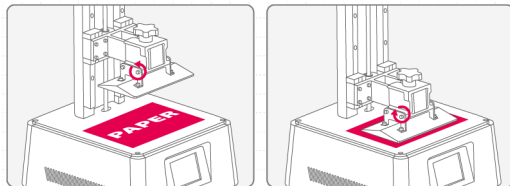
- 1 Clique em TOOLS. Em seguida, clique em LCD TEST.
- 2 Verifique se a tela LCD exibe a mesma imagem vista no painel frontal.
- 3 Quando a tela LCD exibir claramente a imagem, o TESTE LCD estará completo.



*Consulte a operação real da impressora com base no painel frontal.

Calibração do eixo Z

- 1 Clique em TOOLS. Em seguida, clique em Z CALIB.
- 2 Verifique se a tela LCD exibe a mesma imagem vista no painel frontal.
- 3 Aguarde até que a plataforma de impressão toque na tela.
- 4 Em seguida, aperte os 4 parafusos. Puxe o papel para ter certeza de que ele não pode ser movido facilmente. Clique em DONE para finalizar a calibração.
- 5 Aguarde até que a placa de construção se retraia para o TOP. A calibração do eixo Z está agora concluída.



04 Realize o Teste de Impressão

Após realizar a calibração do eixo Z e o Teste do LCD, vamos para o teste de impressão.

Prepare seu arquivo 3D

- 1 Em seu computador, importe o arquivo STL para CHITUBOX V1.9.0 ou superior.
- 2 Clique em Configurações para adicionar uma nova impressora "Sonic Mini 8K". Defina os parâmetros da sua impressora de acordo com a resina que você usará.
- 3 Fatie o arquivo 3D e salve-o como arquivo CTB, depois importe-o em seu USB. O LCD TEST está completo.



Faça o download do CHITUBOX



Acesse aqui os parâmetros das resinas

Quer ter o melhor desempenho de impressão? Então confira agora nossos perfis de resina recomendados.

Teste de impressão

- 1 Certifique-se de que os parafusos inferiores da cuba de resina estejam perfeitamente alinhados com as ranhuras da plataforma e, em seguida, aperte os parafusos em ambos os lados. Ao colocar a cuba de resina, preste atenção aos parafusos inferiores para que NÃO danifiquem o LCD.
- 2 Agite o frasco de resina por 1 minuto. Ao despejar, certifique-se de que a resina não exceda a linha de preenchimento máximo na cuba de resina que será usada.
- 3 Insira seu USB na Sonic Mini 8K. Escolha o arquivo e clique em GO para começar a imprimir.
- 4 Mantenha a caixa plástica fechada durante a impressão para evitar exposição excessiva à luz UV.
- 5 Após a impressão, remova cuidadosamente a placa de construção e, em seguida, incline-a e coloque-a sobre uma mesa ou superfície plana. Use um raspador de metal para remover cuidadosamente sua impressão.



Use a função Z-Offset para reposicionar o eixo Z

Após calibrar o eixo Z, você pode usar esta função para modificar sua posição zero, se necessário. Use esta função se quiser imprimir de forma plana na plataforma de impressão ou se o fluxo de resina for lento.

Clique nos seguintes botões na tela sensível ao toque:

TOOLS > MANUAL > START > 0.1 mm up or down > RESET > SET

Dicas: Se você reiniciar a impressora, o dispositivo será redefinido para suas configurações originais.



Serviços de pós-venda e garantia

- A Phrozen oferece garantia de um ano para todas as peças, excluindo componentes consumíveis, como tela LCD e filme FEP.
- A tela LCD Sonic Mini 8K é coberta por uma garantia de 3 meses. Observe que esta garantia não cobre quaisquer danos causados por fatores humanos.
- Se você encontrar alguma dificuldade, por favor, entre em contato com nosso suporte técnico ou com nossa equipe de vendas.

Em caso de dúvidas, entre em contato com nosso suporte técnico!

suporte@odontomega.com.br

Parabéns!

Você acabou de completar sua primeira corrida.
Esperamos que você tenha tido uma ótima experiência!

Siga as contas de mídia social da Phrozen e
assine nosso canal do YouTube para saber
mais sobre dicas de impressão e compartilhar
informações com a comunidade.



Instagram



Facebook Clube
Phrozen Brasil



YouTube
Odontomega